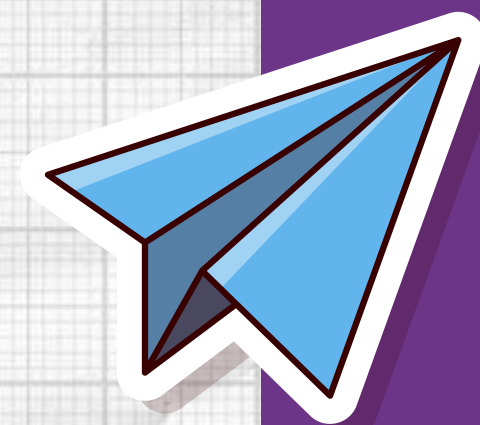


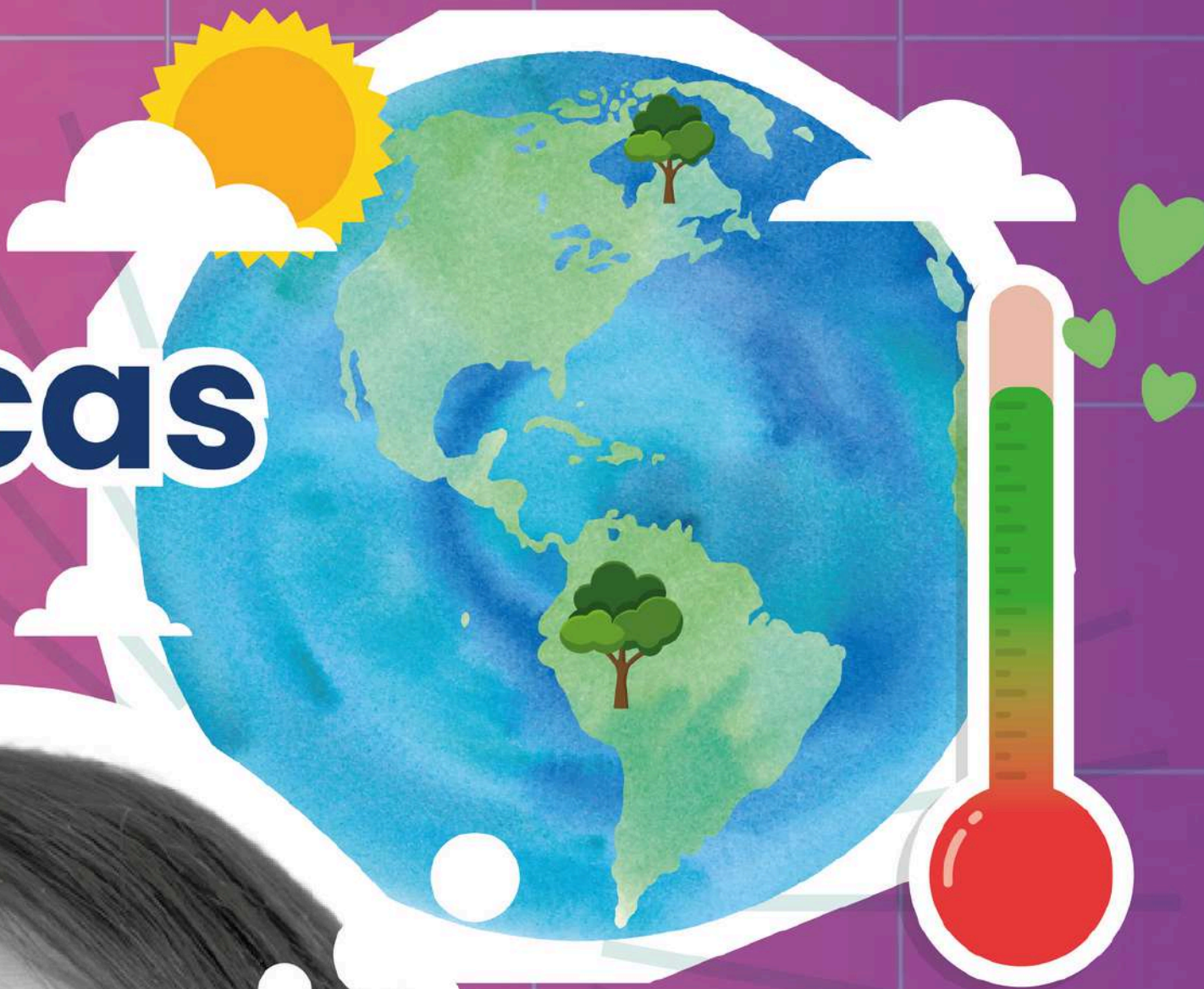
EPTV NA ESCOLA



Material de Apoio – FASE 2



mudanças climáticas



**Como pequenas atitudes
podem reduzir os
impactos ambientais?**

Por que é importante falar sobre mudanças no nosso dia a dia para ajudar o meio ambiente?

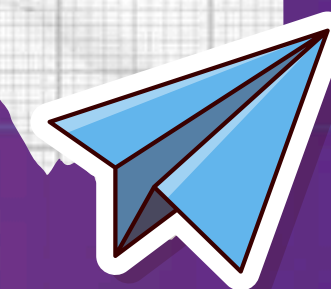
Todos os dias, fazemos escolhas que, mesmo sem perceber, afetam o planeta: o **que comemos, como nos locomovemos, como usamos água e energia, como lidamos com o lixo**. Tudo isso tem impacto no meio ambiente.

Falar sobre essas ações e pensar em pequenas mudanças na nossa rotina é muito importante, porque cada atitude conta. Se cada pessoa fizer a sua parte, **o resultado pode ser grande!**


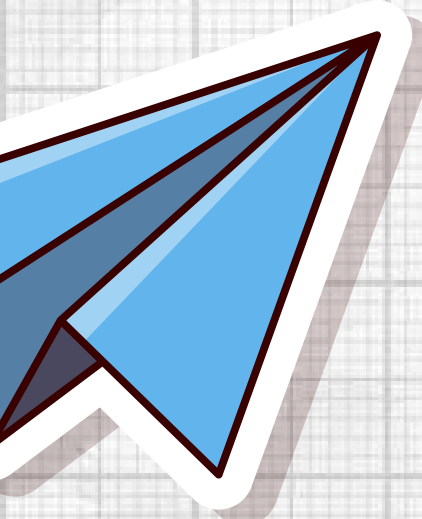


Por exemplo:

- Apagar a luz ao sair de um cômodo economiza energia.
- Fechar a torneira ao escovar os dentes ajuda a preservar a água.
- Separar o lixo para reciclagem evita que resíduos acabem poluindo o solo e os rios.
- Andar a pé ou de bicicleta, quando possível, diminui a poluição do ar.

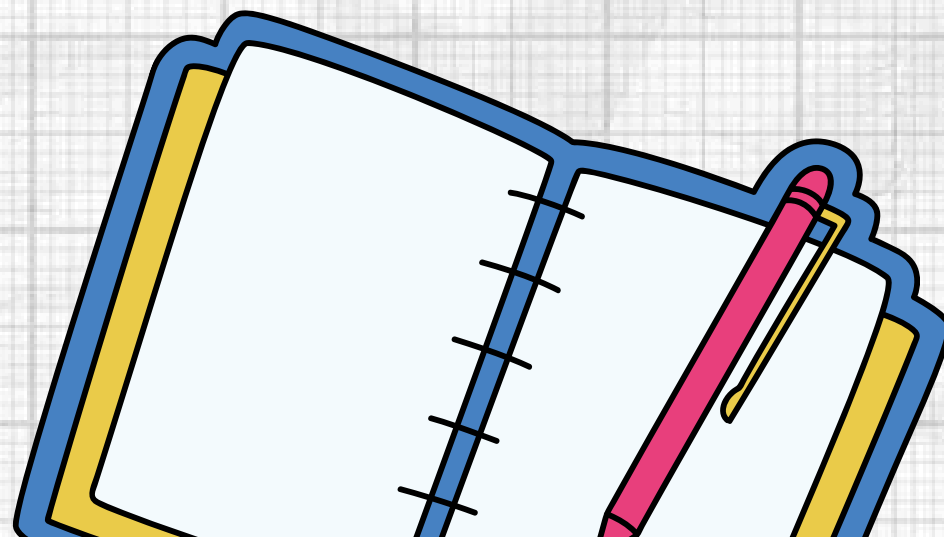




Essas são mudanças simples, mas que fazem diferença!



Resumindo: O projeto deste ano está mais dinâmico e participativo! Os alunos vão passar por **3 fases principais e uma fase extra cheia de criatividade.**

Agora veja como vai funcionar a FASE 2:





As iniciativas da fase 1 **já foram classificadas** e as salas que irão para a fase 2, já estão disponíveis em nosso site eptvnaescola.com.br

Ao todo teremos: 20 salas de Campinas, 20 salas de São Carlos, 30 salas de Ribeirão Preto e 40 salas do Sul de Minas que irão pra fase 2.



Fase 2 - Defesas



1º As iniciativas selecionadas pela banca da EPTV farão a fase 2.

2º Os alunos selecionados, deverão **reunir sua sala para criarem uma defesa** da iniciativa criada.

3º Os alunos deverão usar a criatividade e **criar a defesa em alguns desses formatos**: vídeo, jingle/música, post/imagem ou matéria para um portal de notícias.

4º As escolas enviam essa defesa para as Secretarias que deverão enviar para a EPTV através do formulário no site.

5º A banca da EPTV irá **selecionar as 10 melhores** defesas/salas.

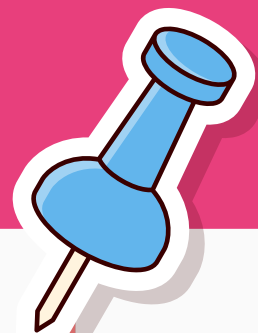


Regras

- Serão aceitas somente as defesas nos formatos indicados: post imagem (PNG, JPG, JPEG), vídeo (MP4), música/jingle (MP3) ou matéria jornalística (DOC, PDF).
- Vídeos e áudios devem ter, no máximo, 2 minutos de duração.
- A defesa deve ser criativa e original
- As defesas só serão consideradas válidas se enviadas exclusivamente pelo formulário oficial disponível no site do projeto. A responsabilidade pelo envio das iniciativas é exclusiva das Secretarias Municipais de Educação.

Exemplo

1



Iniciativa

Uma forma legal de ajudar o meio ambiente é criar uma horta comunitária. Pode ser feita na escola, no quintal de casa ou em algum espaço do bairro. Plantar nossos próprios alimentos ajuda a reduzir a poluição, porque diminui o uso de transporte para trazer comida de longe. Além disso, as plantas deixam o ar mais limpo e o ambiente mais fresquinho. Na escola, a horta pode virar uma atividade divertida e educativa. A gente aprende sobre natureza, alimentação saudável e como cuidar do planeta. Dá até para usar restos de comida, como cascas de frutas, para fazer adubo natural. No bairro, a horta pode juntar os vizinhos para cuidar juntos das plantas. Dá para plantar alface, cenoura, temperos e usar materiais recicláveis, como garrafas PET ou pneus velhos.

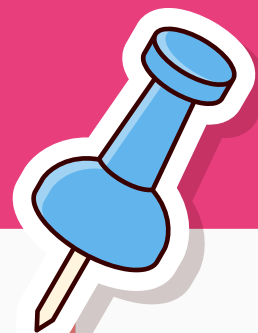
Defesa em vídeo

Você pode fazer um vídeo em formato de reportagem:

Gravando imagens da escola, do quintal ou de um espaço no bairro. Além de fazer uma entrevista rápida com alguém falando: “Eu adoro cuidar da horta porque...”, ou da importância de ter uma horta no ambiente escolar.

Exemplo

2



Iniciativa

Uma forma legal de ajudar o meio ambiente é criar uma horta comunitária. Pode ser feita na escola, no quintal de casa ou em algum espaço do bairro. Plantar nossos próprios alimentos ajuda a reduzir a poluição, porque diminui o uso de transporte para trazer comida de longe. Além disso, as plantas deixam o ar mais limpo e o ambiente mais fresquinho. Na escola, a horta pode virar uma atividade divertida e educativa. A gente aprende sobre natureza, alimentação saudável e como cuidar do planeta. Dá até para usar restos de comida, como cascas de frutas, para fazer adubo natural. No bairro, a horta pode juntar os vizinhos para cuidar juntos das plantas. Dá para plantar alface, cenoura, temperos e usar materiais recicláveis, como garrafas PET ou pneus velhos.

Defesa em áudio

Você pode fazer um jingle:

(Verso 1)

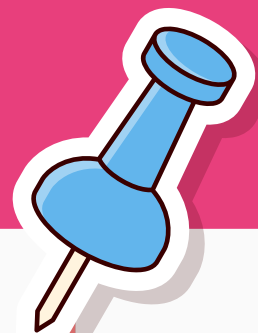
No quintal, na escola ou
no bairro a plantar,
Horta comunitária pra gente cuidar.
Menos poluição, o ar vai refrescar,
E alimentos saudáveis pra gente
saborear.

(Refrão)

Planta e cuida, vem participar,
O planeta e a gente vão te agradecer.
Com casca de fruta dá pra adubar,
É só semear e ver crescer!

Exemplo

3



Iniciativa

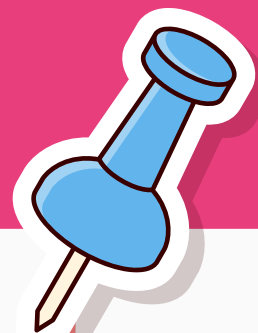
Uma forma legal de ajudar o meio ambiente é criar uma horta comunitária. Pode ser feita na escola, no quintal de casa ou em algum espaço do bairro. Plantar nossos próprios alimentos ajuda a reduzir a poluição, porque diminui o uso de transporte para trazer comida de longe. Além disso, as plantas deixam o ar mais limpo e o ambiente mais fresquinho. Na escola, a horta pode virar uma atividade divertida e educativa. A gente aprende sobre natureza, alimentação saudável e como cuidar do planeta. Dá até para usar restos de comida, como cascas de frutas, para fazer adubo natural. No bairro, a horta pode juntar os vizinhos para cuidar juntos das plantas. Dá para plantar alface, cenoura, temperos e usar materiais recicláveis, como garrafas PET ou pneus velhos.

Defesa em post

Você pode fazer um **post**:



Exemplo 3



Iniciativa

Uma forma legal de ajudar o meio ambiente é criar uma horta comunitária. Pode ser feita na escola, no quintal de casa ou em algum espaço do bairro. Plantar nossos próprios alimentos ajuda a reduzir a poluição, porque diminui o uso de transporte para trazer comida de longe. Além disso, as plantas deixam o ar mais limpo e o ambiente mais fresquinho. Na escola, a horta pode virar uma atividade divertida e educativa. A gente aprende sobre natureza, alimentação saudável e como cuidar do planeta. Dá até para usar restos de comida, como cascas de frutas, para fazer adubo natural. No bairro, a horta pode juntar os vizinhos para cuidar juntos das plantas. Dá para plantar alface, cenoura, temperos e usar materiais recicláveis, como garrafas PET ou pneus velhos.

Defesa em matéria

Você pode fazer uma matéria pra um portal de notícias:

Horta comunitária transforma espaços e aproxima vizinhos
Iniciativa sustentável une comunidade, incentiva hábitos saudáveis e ajuda a preservar o meio ambiente.

Uma iniciativa simples e de baixo custo vem se mostrando uma aliada do meio ambiente e da qualidade de vida: as hortas comunitárias. Presentes em escolas, quintais e áreas públicas, esses espaços incentivam a produção de alimentos saudáveis e fortalecem a convivência entre moradores.

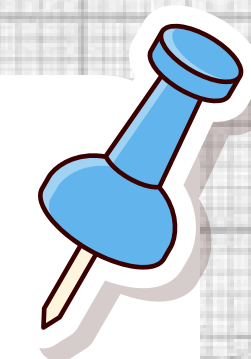
Além de garantir hortaliças frescas, o cultivo coletivo contribui para a redução da poluição, diminuindo a necessidade de transporte de produtos vindos de regiões distantes. As plantas também ajudam a melhorar a qualidade do ar e a amenizar as temperaturas, beneficiando o microclima local.

Em ambientes escolares, as hortas funcionam como salas de aula ao ar livre, onde estudantes aprendem sobre natureza, alimentação e práticas sustentáveis. Já nos bairros, tornam-se pontos de encontro, fortalecendo laços comunitários e estimulando o cuidado com o espaço público.

O uso de materiais recicláveis, como garrafas PET e pneus, para a montagem de canteiros e recipientes, é outra prática comum. Além de evitar o descarte inadequado, a iniciativa estimula a criatividade e o reaproveitamento de recursos.

Especialistas destacam que hortas comunitárias são mais do que uma tendência: representam um caminho eficaz para incentivar hábitos conscientes e promover o respeito ao meio ambiente.

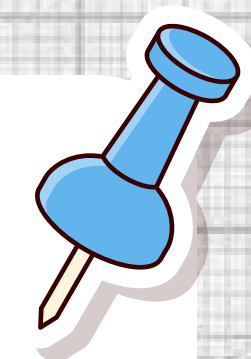
Forma de aplicação



- A defesa deve ser feita com a sala em conjunto;
- Não é necessário que todos apareçam na defesa, o importante é que todos estejam envolvidos.
- Se quiserem convidar participantes externos para entrevistas/falas, é válido.
- Se a escolha for o post, aceitaremos mais de uma imagem, considerando o formato de carrossel.



Regras



- A defesa deve ser feita somente em um dos 4 formatos indicados (vídeo, áudio, post/imagem ou matéria escrita), não aceitaremos em outro formato.
- Serão aceitas somente as defesas nos formatos indicados: post imagem (PNG, JPG, JPEG), vídeo (MP4), música/jingle (MP3) ou matéria jornalística (DOC, PDF).
- A defesa em formato de vídeo ou áudio, deve ter no máximo 2 minutos.
- A responsabilidade pelo envio das defesas é exclusiva das Secretarias Municipais de Educação que deverá ser feito no formulário de inscrição disponível no site.



Calendário

FASE 2

Agosto

18/08
Início da
realização das
defesas das
iniciativas

Setembro

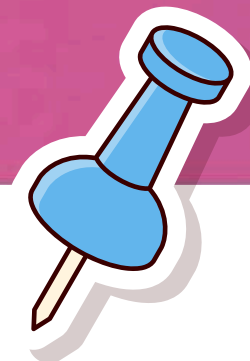
12/09
Fim da realização das
defesas nas escolas e
envio para a Secretaria

15/09 e 16/09
Envio das defesas
para a EPTV

17/09 a 23/09
Seleção das defesas

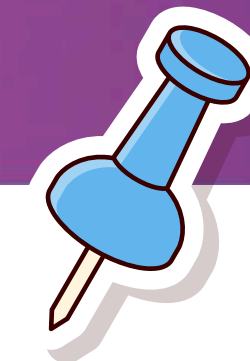
24/09
Divulgação das 10 salas
semifinalistas





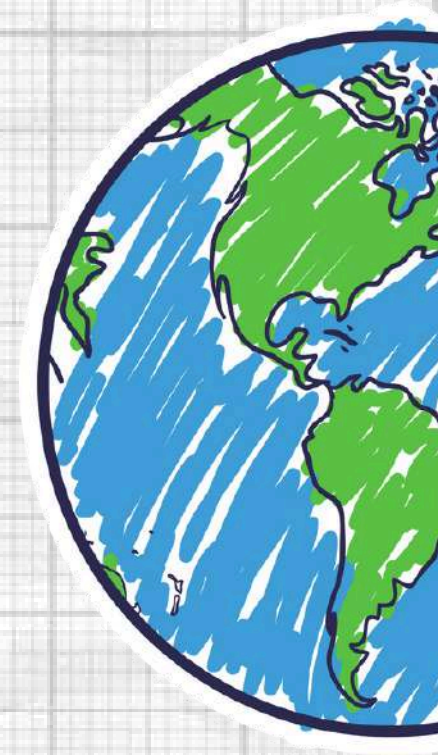
Responsabilidades das Escolas

- 1º** Trabalhar o tema em sala de aula.
- 2º** Os professores devem aplicar em sala a FASE 2, onde os alunos deverão criar as defesas em conjunto.
- 3º** A escola deverá enviar para a secretaria de educação as defesas criadas.



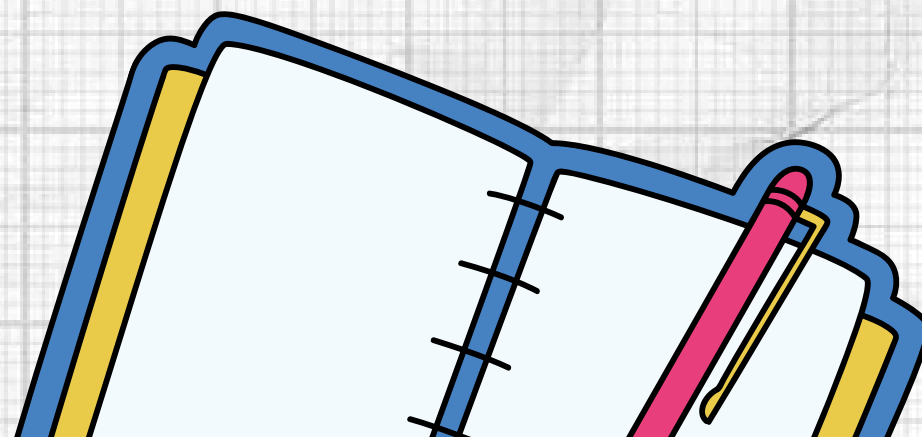
Responsabilidades das Secretarias

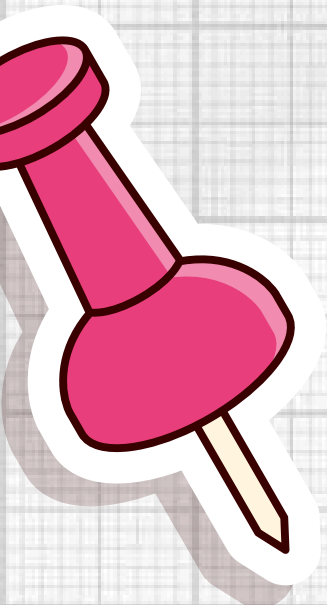
- 1º** Divulgar os classificados para a fase 2 nas escolas.
- 2º** Receber as defesas das escolas.
- 3º** Enviar as defesas para a EPTV através do formulário no site do projeto.



As 10 salas selecionadas pela EPTV irão para a fase final do projeto

Para as salas que não avançarem para a próxima fase, o projeto se encerra por aqui. Mas nada de desânimo! Em 2026 tem muito mais vindo por aí!





EPTV NA ESCOLA

**Escrevendo o futuro com
consciência e criatividade**

